



LA GESTION DES DÉCHETS

Décembre 2025

— ENVIRONNEMENT —



TABLE DES MATIÈRES

POURQUOI GÉRER SES DÉCHETS ?	3
DIAGNOSTIC ET ÉTAT DES LIEUX	5
LA RÈGLE DES 5R	6
REFUSER - quels déchets pouvons-nous directement éviter ?	6
RÉDUIRE - quels sont les besoins réels ? quelle est la juste quantité ?	8
RÉUTILISER - pouvons-nous utiliser quelque chose qui a déjà servi plutôt que d'acheter du neuf ?	8
RECYCLER / TRIER - 8 étapes pour mieux trier	9
RENDRE À LA TERRE - que pouvons-nous composter ? par quels moyens ?	13
COMMUNICATION ET SENSIBILISATION	13
ÉVALUATION CONTINUE ET PARTAGE DE RÉSULTATS	14
PARTENAIRES ET RESSOURCES UTILES	16

POURQUOI GÉRER SES DÉCHETS ?

Prêter attention aux déchets dans sa structure ou lors de son événement est indispensable pour des raisons légales, durables mais également financières et d'image de marque !

En moyenne, une manifestation qui rassemble 1 000 personnes peut produire 500 kg de déchets¹, soit 1,5 fois la production d'un·e belge sur une année². Sur un événement, c'est un des impacts les plus visibles.

Or, une grande partie de ces déchets sont facilement évitables. Toute action en faveur d'une diminution de la quantité de déchets produits est un réel bénéfice pour l'environnement et un avantage financier non négligeable. En effet, en Belgique, le coût de vidange d'un conteneur 1100L de déchets résiduels est deux fois plus cher que pour un conteneur PMC³ : environ 25€ pour le résiduel versus 10€ pour le PMC⁴. Sachant que les déchets PMC mal triés seront déclassés en résiduels, il vaut la peine de s'intéresser d'abord à la réduction des déchets et ensuite au bon tri de ceux-ci.



Cadre légal et obligations actuelles

Depuis 2021, la Belgique a progressivement transposé la directive européenne sur les plastiques à usage unique et les emballages (SUP et PPWR). Cette transposition s'est traduite par plusieurs arrêtés royaux fédéraux et décrets régionaux visant à réduire l'usage des produits jetables et à encourager le réemploi. La réglementation européenne, en évolution constante, amènera progressivement à une réduction plus importante des produits à usage unique. Restez attentif·ve aux évolutions via les newsletters des autorités compétentes⁵.

1 [Comprendre l'événementiel responsable, ADEME](#)

2 [Déchets municipaux, Statbel](#)

3 [Emballages Plastique, emballage Métalliques et Cartons à boissons](#)

4 [Ces prix varient selon le collecteur choisi et les prestations demandées.](#)

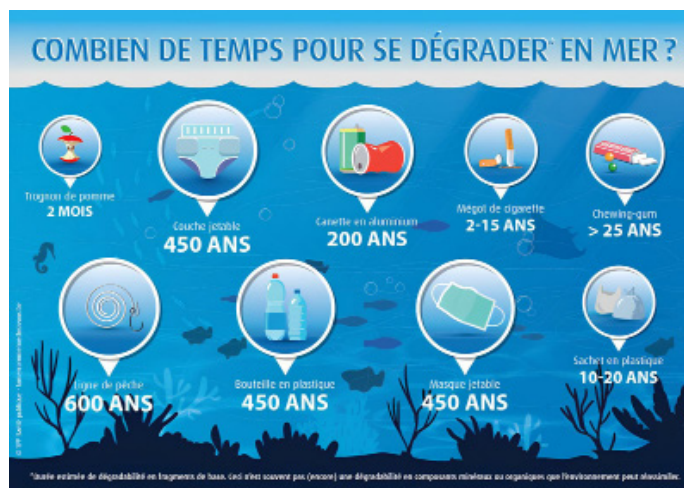
5 [SPW Wallonie, OVAM, Bruxelles Environnement](#)

En **Wallonie**, depuis le 1er septembre 2023 : il est interdit aux organisateur·rices d'événements d'utiliser des gobelets en plastique à usage unique.

En **Flandre**, depuis le 15 juin 2023, il est interdit aux organisateur·rices d'événements d'utiliser des gobelets en plastique à usage unique.

En **Région Bruxelles-Capitale**, depuis le 1er juillet 2019, il est interdit pour les entités publiques, dans le cadre de leurs activités et événements, ou des événements à 100% financés par les pouvoirs publics, de servir des boissons et aliments dans du matériel à usage unique (gobelets, couverts, emballage alimentaire jetable, etc.) et de servir de l'eau autre que celle distribuée par réseau.

Pour toutes les régions, le tri et l'organisation de la collecte de déchets sont obligatoires. Les catégories de déchets à trier ainsi que les conditions applicables varient d'une région à l'autre⁶.



Quel déchet dans quelle zone ?

On distingue 3 zones sur événement produisant différents types de déchets.

- **Frontline** : déchets dans les mains des participant·es ou amenés par elleux
→ *gobelets, emballages alimentaires, mégots, programme papier, goodies, ...*
- **Backline** : déchets produits par les parties prenantes
→ *bars, foodtrucks, ateliers/animations, exposants, sponsors, ...*
- **Backstage** : déchets dans les zones artistes, bénévoles, staff, etc.
→ *boissons, mégots, costumes, logistique, décors, ...*

Ce même raisonnement s'applique pour vos bureaux : déchets des participant·es, déchets des fournisseurs, déchets des équipes et artistes.

DIAGNOSTIC ET ÉTAT DES LIEUX

Le principe : établir un constat à partir d'une situation déjà existante pour pouvoir ensuite élaborer de nouveaux objectifs et s'améliorer. Les premières questions à se poser :

- Quelles sont les bonnes pratiques déjà existantes ?
- Quels sont les manques en termes de gestion de déchets sur votre événement ?
- Quel tri est déjà en place et de quelle manière ?
- Quels sont les partenaires avec lesquels vous travaillez déjà sur cette question ?

Avant de se lancer dans de nouveaux objectifs de gestion de déchets, il convient d'évaluer, dans chaque zone, les types de déchets et leurs quantités. Cela vous donne une vision plus claire de votre rayon d'action et vous permet par la suite d'évaluer votre progression.

1. Lister les déchets générés par chaque acteur·rice dans les 3 zones : frontline, backline et backstage. Cette étape nécessite une prise de contact avec chaque acteur·rice concerné·e : les foodtrucks, le·la responsable bar, les bénévoles, les sponsors, les prestataires, les artistes, etc. Soyez le·la plus précis·e et prévoyant·e possible - par exemple penser aux produits vendus et à leur emballage, également pour les décors et leur transport.

2. Associer chaque déchet généré à une fraction de tri : résiduels, Plastique-Métal-Carton à boissons, Papier-Carton, verre, alimentaires, végétaux, équipements électroniques, graisses et huiles usagées, bois, textile, métal, etc.

3. Estimer les quantités de chaque source de déchets en se basant sur le nombre de participant·es potentiel·les, le lieu (site ouvert ou fermé), les éditions précédentes, etc. Utilisez par exemple cet [outil de calcul](#) de quantités de déchets pré-événement⁷. La première année sera la plus compliquée à anticiper, c'est pourquoi ces estimations doivent être revues en fin d'événement.

4. Appliquer la règle des 5R pour chaque déchet (voir page suivante).

5. Fixer des objectifs progressifs sur base de cette analyse. Par exemple : refuser le plastique à usage unique du côté des visiteur·reuses ou des employé·es, composter ce qui est compostable, créer une scénographie en matériaux recyclés, se réapprovisionner en matériel de bureau de seconde main uniquement, etc.

⁷ Dans le cadre de l'Accord Propreté Publique et Cadre de Vie.

LA RÈGLE DES 5R

Pour diminuer ses déchets en amont, pendant et après l'organisation de son événement, « la règle des 5R » se révèle très efficace. Elle agit comme un pense bête et donne une ligne directrice à suivre pour repenser la consommation événementielle et quotidienne, s'inscrire dans une logique d'économie circulaire et réduire les déchets dès la source.

- Refuser : tout déchet qui n'est pas généré, n'est pas à traiter et donc à payer
- Réduire : la consommation de biens et prévoir les bonnes quantités
- Réutiliser : un maximum et prévoir la réutilisation de tout ce qui peut l'être
- Recycler : tout ce qui ne peut pas être réutilisé
- Rendre à la terre : composter tous les déchets organiques



La règle des 5R a un ordre bien précis qu'il convient de respecter. Elle permet de questionner chaque choix en amont et de réfléchir à ses impacts. Posez-vous les questions ci-dessous pour chaque source de déchets.

REFUSER - quels déchets pouvons-nous directement éviter ?

Une telle démarche nécessite une anticipation pour chaque poste ainsi qu'une communication en amont de l'événement auprès des prestataires, fournisseurs, parties prenantes, public, etc. Cette étape consiste à questionner tous les acteurs sur les potentiels déchets et revendiquer des modifications pour diminuer leur quantité.

Déchets générés par l'alimentation et les boissons⁸ :

- Refuser les récipients à usage unique : généraliser les gobelets réutilisables et utiliser la vaisselle réutilisable. Privilégier des plats ne nécessitant pas de vaisselle. Si la vaisselle est compostable, il convient de vérifier avec votre collecteur que les composants sont réellement biodégradables. Ensuite, la logique veut qu'une fraction organique soit prévue à cet effet.

⁸ Voir la fiche « [Alimentation durable](#) » et charte catering/foodtrucks et la fiche « [Vaisselle réemployable sur festival](#) »

- Refuser les emballages et suremballages : informer les fournisseurs et les exposant·es via une charte ou un contrat, en spécifiant l'interdiction de suremballages des palettes, des aliments, etc.
- Refuser l'eau et les softs en bouteilles et canettes : privilégier les bouteilles en verre consignées et les fontaines à eau raccordée au réseau
- Refuser les canettes pour la bière : opter pour les fûts consignés ou des cuves
- Refuser de jeter les excédents alimentaires : prévoir un don à une association locale

Déchets générés par le public, les prestataires, les sponsors, les artistes et le staff :

- Refuser les futurs déchets sur site : interdire au public et parties prenantes d'entrer avec des déchets ou obliger le réutilisable (tupperware, gourde)
- Refuser les produits emballés dans les loges et dans la zone bénévole/staff : privilégier le vrac
- Refuser les toilettes chimiques
- Refuser les bouteilles en plastique sur tout le site : communiquer sur l'emploi de gourdes et la présence de points d'eau
- Refuser la distribution de flyers, cartes de visites ou toute publicité : le faire figurer dans la charte destinée aux prestataires et sponsors
- Refuser la distribution de goodies jetables : demander des goodies réutilisables et redéfinir leur utilité comme des cadeaux dématérialisés (réduction, ticket culture), des cartes postales à planter, des photos personnalisées
- Refuser le merchandising de mauvaise qualité qui sera un futur déchet
- Refuser la production systématique de t-shirts pour les équipes et artistes : questionner l'utilité, adapter les quantités, utiliser des t-shirts existants à broder ou sérigraphier
- Refuser les tickets boissons jetables : privilégier des jetons réutilisables, eco-responsable et mutualisés entre événement

L'impact des t-shirt

Le t-shirt de l'événement est souvent le souvenir que bénévoles, festivalier·ières et staff aiment ramener chez eux. Un souvenir qu'on collectionne d'année en année mais qui, à terme, se retrouve souvent laissé à l'abandon dans notre placard. Sachant que la production et utilisation d'un seul tee-shirt en coton requiert jusqu'à 2160 litres d'eau⁹, environ la consommation d'eau pour les besoins domestiques d'un belge pendant 20 jours¹⁰. Il importe donc de repenser leur production dans une démarche d'événement responsable.

Déchets générés par la scénographie, les décors, la signalétique et la communication¹¹ :

- Refuser les produits toxiques : solvants, colles, peintures
- Refuser les matériaux non recyclables : produits toxiques, plastique, polystyrène
- Refuser les tapis/moquettes pour le recouvrement des sols : questionner la nécessité, recourir à la location ou la seconde main
- Refuser les emballages en film plastique : privilégier les emballages réutilisables
- Refuser une identité graphique et visuelle qui change trop souvent et engendre un

⁹ L'empreinte eau d'un T-shirt, [ADEME](#)

¹⁰ La consommation d'eau moyenne par jour du Belge pour ses besoins domestiques est de 96 l, [Engie](#)

¹¹ Voir la fiche « [Communication éco-responsable](#) » et la fiche « [Scénographie et décors durables](#) »

renouvellement complet des supports de communication, de la signalétique, des informations sur site, etc.

- Refuser l'impression de forex et bâches ne pouvant pas être réutilisés dans le temps ou recyclés : privilégier des panneaux en bois à peindre, des tableaux noirs
- Refuser la distribution systématique de flyers : offrir le choix aux participant·es et prévoir des bacs de récupération

RÉDUIRE - quels sont les besoins réels ? quelle est la juste quantité ?

- Réduire les achats au maximum : privilégier la réutilisation, la location, le prêt, la mutualisation entre structures. Rationaliser et centraliser les achats et commandes entre départements
- Réduire le nombre d'impressions et leur taille : affiches, programmes, flyers ; pour un document informatif, privilégier le format carte de visite qui tient en poche avec QR code.
- Réduire le gaspillage alimentaire : proposer des menus enfants, anticiper les quantités via des questionnaires aux équipes
- Réduire la production des articles du merchandising : faire des pré-commandes en amont de l'événement, vendre les invendus des années précédentes à moindre prix
- Réduire les déchets lors du démontage par une optimisation de la réutilisation
- Réduire les déchets des prestataires/exposant·es en leur distribuant un nombre de sacs poubelle limités par fraction

RÉUTILISER - pouvons-nous utiliser quelque chose qui a déjà servi plutôt que d'acheter du neuf ?

- Si nous créons / achetons, sommes-nous assurés que nous pourrions réutiliser après ?
- Réutilisez tout ce qui peut l'être et soyez créatif·ve !

- Utiliser des produits issus de matières recyclées et/ou recyclables
- Opter pour des contenants réutilisables, en verre, en polypropylène (PP), sur l'ensemble du site ou de la structure : gobelets, vaisselle, couverts, mug, etc.
- Choisir des jetons réutilisables et éco-responsables c'est-à-dire pas fabriqués à partir de plastique mais plutôt en fécule de pomme de terre ou matières recyclées
- Opter pour une signalétique générique au maximum grâce à des visuels intemporels, des matières pouvant être repeintes (bois) ou des tableaux noirs
- Récupérer les tours de cou et badges à l'aide de bac de récupération à la sortie de l'événement, afin de les réutiliser chaque année
- Réutiliser les guides à la visite en disposant une urne à la sortie de l'exposition et les redistribuer aux futurs visiteur·euses
- Privilégier les matériaux de récupération : bidons pour les poubelles, palettes pour les assises, décor existant ou mutualisé
- Récupérer tout ce qui peut l'être lors du démontage : soit pour vous, soit pour une autre structure, soit sous forme de don. Il est important de prévenir les équipes et de noter sur les objets leur place finale
- Stocker de manière optimale et dans de bonnes conditions ce qui sera réutilisé

- Penser aux services de mutualisation qui se développent de plus en plus afin de partager l'utilisation de matériel de scéno, déco, logistique, etc. Référez-vous à la base de données d'EventChange de **fournisseurs en scénographie**



Badge en carton du FIFF 2024



Bac de récupération des badges du FIFF 2024

RECYCLER / TRIER - 8 étapes pour mieux trier

Les étapes à suivre pour une gestion optimale des déchets¹² :

1. Respecter les obligations légales

Le tri des déchets est obligatoire dans chaque région. Vous devez avoir un contrat de collecte auprès d'un collecteur agréé. Après avoir réalisé les étapes suivantes, faites votre demande de matériel et de collecte aux différents collecteurs (pour Bruxelles, la Wallonie et la Flandre).

2. Lister les déchets potentiels par zone et les fractions de tri associées, après avoir refusé et réduit un maximum

Vous avez un doute sur la fraction de tri adaptée ? Tapez le type de déchets sur le site [Trionsmieux.be](https://trionsmieux.be) et il vous donnera la bonne fraction.

💡 Pour les déchets spécifiques à l'événementiel : batteries, vape, extincteurs, LED, peintures, cendriers de poche, huile de friture, bonbonnes de camping, tentes, etc. Prenez contact avec votre collecteur pour connaître les réglementations.

¹² Pour les événements, lire la [section](#) "Organiser le tri des déchets lors d'un événement" de Bruxelles Environnement et la [checklist](#) des tâches avant, pendant et après l'événement.

3. Prévoir le matériel :

Dans chaque zone, prévoyez les poubelles adaptées et en suffisance. Voici quelques règles pour maximiser la qualité du tri :

- Disposer les poubelles en îlots, c'est-à-dire ensemble, et de façon homogène, toujours les mêmes îlots dans chaque zone.
- Penser au parcours du visiteur·reuse ou de l'employé·e et prévoir des îlots dans chaque endroit. Exemple : la personne rentre avec un emballage de sandwich, se dirige vers la machine à café et y mange un fruit, s'installe à son bureau et trie des papiers, utilise les toilettes et sort dans la cour fumer une cigarette.
- Du côté des visiteur·reuse (frontline), limiter le nombre de fractions pour éviter les erreurs : déchets résiduels, PMC et éventuellement papier. Mais éviter l'organique sauf si ce tri est encadré par une équipe.
- Du côté des équipes (backstage), mettre toutes les fractions nécessaires selon les déchets générés.
- Prévoir des cendriers en suffisance dans les espaces extérieurs et si possible avec une signalétique à hauteur des yeux.
- Prévoir une ou plusieurs zones de vidanges sécurisées avec des grandes poubelles (660L, 1100L) ou des conteneurs selon les fractions triées.
- Associer à chaque fraction les bonnes couleurs de sacs (ses couleurs peuvent varier selon les communes).



Prêt ou location de matériel

Pour les poubelles dédiées au public, privilégier les petits formats, des portes-sacs transparents afin de favoriser un meilleur tri et une signalétique à hauteur des yeux.

BRUXELLES - Pour recevoir gratuitement du matériel de tri (poubelles duo, cendriers à vote, beachflag, etc.) à prêter, veuillez contacter sorteerkitdetri@environnement.brussels. Pour plus d'informations, référez-vous à la [brochure Kit de Tri](#).

AUTRES - Contactez les intercommunales correspondantes à votre structure / événement pour recevoir du matériel de tri à prêter (exemple Namur). Prévoyez un délai de 2 mois avant l'événement.

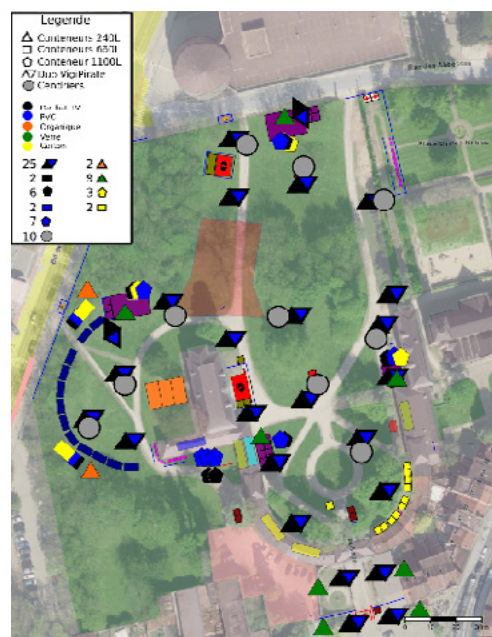
4. Réaliser un plan d'implantation

Pour un événement, un plan d'implantation des poubelles et conteneurs doit être créé afin de faciliter la disposition du matériel le jour de l'événement et la communication aux partenaires.

Pour un lieu, cette étape n'est pas obligatoire mais elle a l'avantage de valider un emplacement pour les poubelles qui soit bien pensé et communiqué à tous·tes.



Modèle de plan d'implantation par Fost Plus



Plan dispatching poubelle Forest Sound Festival 2023

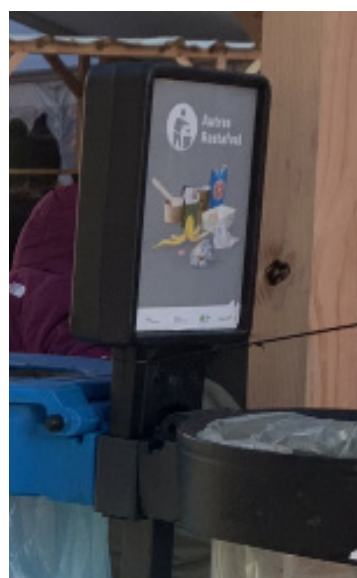
5. Prévoir une signalétique

La signalétique n'est pas un outil esthétique, mais un levier stratégique pour encourager des pratiques de tri des déchets efficaces et responsables. Pour chaque poubelle, prévoir une signalétique de tri qui soit :

- Claire, contenant des photos/images de déchets
- Correcte, utilisant les mêmes couleurs que les poubelles chez le·la citoyen·ne (bleu pour le PMC, blanc pour le résiduel, jaune pour le carton, orange pour l'organique, vert pour le verre - attention ces couleurs peuvent changer selon les provinces)
- Visible, à hauteur des yeux
- Homogène, même signalétique dans chaque zone



✖ Mauvais exemple



✓ Bon exemple : image de déchets

Signalétique à imprimer

- [Affiches](#) pour poubelles 240L du côté visiteur-reuse
- [Affiches et stickers](#) du côté équipe par Bruxelles Propreté
- [Mémo de tri et affiches](#) du côté équipe par Bruxelles Propreté
- Voir la section [signalétique des événements](#) de Bruxelles Environnement
- Demander à votre collecteur des poubelles avec des stickers

6. Sensibiliser toutes les parties prenantes

Prendre le temps de bien informer l'ensemble des acteur·rices de votre événement ou de votre structure sur le bon respect du tri et de la propreté du site. Exemples : Partager le plan d'implantation lors du briefing ; Distribuer des sacs poubelles à tous les foodtrucks en début d'événement ; Prévoir des pénalités pour les foodtrucks et stand ne respectant pas le tri.

7. Former une éco-team

Pour les événements, il est primordial de prévoir une équipe de bénévoles ou de travailleur·euses responsable de la gestion des déchets et la propreté du site lors de l'événement. L'éco-team se charge de poursuivre sur le terrain le travail réalisé en amont. Voici les responsabilités de cette équipe :

- Installer le dispositif de tri
- Vidanger les sacs
- Contrôler le tri et corriger les erreurs
- Ramasser les déchets au sol
- Sensibiliser le public

Quelques éléments pratiques :



- Prévoir du matériel : gants, chasubles, pinces, sacs poubelles, talkie
- Délimiter l'espace en zone pour faciliter leur travail
- Organiser des rotations en shift
- Briefer l'éco-team : plan d'implantation des poubelles, zones de travail, stock de matériel
- Les mettre en valeur via un défraiement, des posts de leurs actions sur les réseaux sociaux

8. Pour aller plus loin dans le recyclage des déchets

- Si le collecteur choisi n'assure pas la filière organique, proposer à une association locale (jardins partagés ou autre) de mettre en place un système de compost sur site.
- Faire appel à des structures qui récoltent et transforment les huiles et graisses de cuisson en biogaz ou en biodiesel, comme la société [Vanheede](#).
- Recycler les mégots, c'est possible ! Contactez la société [Shime](#), qui collecte et recycle les mégots en mobilier urbain grâce à son partenaire MÉGO!.
- Continuer les efforts du montage jusqu'à la fin du démontage, ce qui implique de garder du matériel de tri pendant une plus longue période et des responsables propreté pour le montage et démontage.

RENDRE À LA TERRE : que pouvons-nous composter ? par quels moyens ?

Composter les biodéchets pourrait diminuer de 30 à 37% le contenu de votre poubelle résiduelle¹³. Exemples d'actions concrètes et de bonnes pratiques à mettre en place :

- Installer des toilettes sèches ([fournisseurs](#) en Belgique) et revaloriser les déchets organiques en épandage pour l'horticulture.
- Mettre en place des poubelles organiques avec une signalétique très claire et une vérification du tri par un·e responsable.
- Faire appel à un partenaire comme [Waste-end](#) pour valoriser vos déchets organiques dans deux buts : réduire le gaspillage alimentaire et produire de l'énergie verte.

COMMUNICATION ET SENSIBILISATION

Quel que soit votre degré d'avancement, il est indispensable de communiquer tout au long du processus. Votre staff, votre public, vos partenaires, vos bénévoles, toutes les parties prenantes doivent savoir quelles sont vos intentions en matière de réduction et gestion des déchets afin que chacun puisse faire le bon geste à chaque étape. Quelques moyens de sensibilisation :

- Pour vos partenaires, faire signer une charte d'engagement ou intégrer une clause dans vos contrats sur la gestion des déchets. Cet [exemple de charte](#) peut être adapté selon vos engagements et objectifs.
- Pour votre public, prévoir des animations de sensibilisation au tri des déchets comme des tables de re-tri ou un îlot de tri animé par votre éco-team. [Bruxelles Environnement](#) propose des animations gratuites pour tous publics.
- Pour vos équipes et vos bénévoles, organiser un clean-up d'un lieu emblématique à vos yeux avec [Wake Up Clean Up](#) qui fournit tout le matériel nécessaire.
- Communication en ligne de vos engagements via votre site web ou vos réseaux sociaux. Exemple du Festival international des arts de la rue [Chassepierre](#).

¹³ Réduire et trier les biodéchets, [Zero Waste France](#)

ÉVALUATION CONTINUE ET PARTAGE DE RÉSULTATS

Rendre un événement plus durable est une démarche progressive et sur le long terme. Se fixer trop d'objectifs d'un seul coup peut se révéler contre-productif. Il faut donc définir des objectifs réalistes afin de pouvoir les tenir !

Pour suivre vos objectifs en matière de déchets, il est nécessaire de collecter des données chaque année tant chiffrées que visuelles et aussi qualitatives. Observer la quantité et le type de déchets produits, ainsi que la qualité du tri et la propreté du site pendant et après l'événement, permet d'évaluer l'efficacité de votre dispositif de gestion des déchets et d'identifier des pistes d'amélioration pour les prochaines éditions.

Récolter des données chiffrées

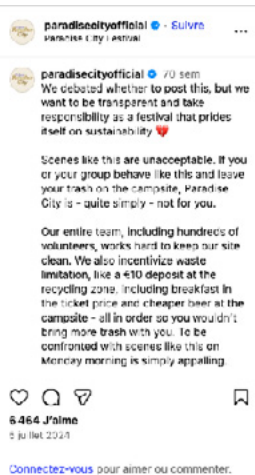
- Suivre les quantités de gobelets et de vaisselle réutilisables commandés.
- Compter le nombre de conteneurs et grandes poubelles remplis pour chaque fraction
- Pour les événements : en fin de montage, en fin d'événement et en fin de démontage.
 - Pour les lieux : après un mois d'activité par exemple
 - Demander un décompte précis du nombre de kg par fraction à votre collecteur après l'événement ou par mois pour les lieux.
- Suivre l'évolution de toutes ces données au fil des années.
- Calculer les augmentations ou réductions suite à une action : autant de déchets PMC évités grâce au passage des bières en fûts cautionnés, etc.

Prendre des photos

Pour évaluer la qualité du tri et la propreté du site, les photos sont le meilleur moyen d'évaluer la réussite de vos actions en matière de déchets. Prenez donc une heure pendant l'événement pour prendre en photo chaque zone : le sol, l'intérieur des poubelles visiteur·rices et de vidange, la signalétique, l'éco-team, les tables et les bars, etc.

Recueillir des feedback et partager vos résultats

- Organiser une réunion de débriefing avec l'éco-team
- Poser une question sur le tri des déchets et la propreté du site dans vos formulaires de feedback à votre public et vos parties prenantes
- Communiquer les réussites et les échecs à vos équipes et à votre public



De son côté, **Esperanzah!** a communiqué des chiffres sur leur gestion des déchets et a même ouvert ses coulisses ; ce qui leur permet une couverture médiatique de leur événement et leurs engagements. Les chiffres et les photos, ça parle à la presse et au grand public !

Paradise City Festival a partagé des photos de l'état du camping jonché de déchets en fin d'événement. Partager les résultats, même négatifs, permet de marquer les esprits.

LE SOIR

ACCUEIL • CULTURE • MUSIQUES

Près de 20 tonnes de déchets triées à deux reprises à Esperanzah! (photos)

Une soixantaine d'îlots à quatre compartiments sont répartis sur et aux abords du site. Environ 200 bénévoles d'associations rémunérées par le festival passent ensuite récupérer les différentes poubelles.



PARTENAIRES ET RESSOURCES UTILES

Pour les structures et événements bruxellois uniquement

- Prêt de matériel de tri gratuit via le [Kit de Tri](#)
- Des questions sur la gestion de vos déchets ? Le [Facilitateur déchets](#) professionnels vous accompagne gratuitement.
- Tout savoir sur le [tri des déchets à Bruxelles](#) : primes au tri, formation, fiches pratiques

Acteurs et outils

- Liste de fournisseurs pour la gestion des déchets d'[EventChange](#).
💡 Tapez un mot-clé comme gobelets réutilisables, éco-team, re-tri des déchets, éco-conception, valorisation bâches publicitaires et trouvez un fournisseur adapté.
- Liste de fournisseurs éco-responsables pour les événements de [Bruxelles Environnement](#)
- Vous avez un doute sur le tri d'un déchet, [trionsmieux.be](#)
💡 Tapez le nom du déchet et découvrez la bonne fraction de tri.

Collecteurs de déchets et réglementation

- Liste de collecteurs de déchets non-dangereux à [Bruxelles](#)
- Liste de collecteurs en [Wallonie](#)
- Liste de collecteurs en [Flandre](#)

Signalétique et matériel de tri

- 💡 Commander gratuitement des visuels via ces différents liens
 - Boutique du Propre par [BeWapp](#) (Wallonie)
 - Boutique de Tri par [Fost Plus](#) (Belgique)
 - Stickers et affiches par [Bruxelles Propreté](#)
- 💡 Imprimer des visuels
 - Affiches et stickers professionnels par [Bruxelles Propreté](#)
 - Stickers et signalétique pour les événements de [Bruxelles Environnement](#)

Ressources pour les événements

- Guide pour des festivals zéro plastique, [Drastic on Plastic](#), 2020
- Liste de ressources néerlandophones sur les déchets par [Ecofest](#), expert en gestion des déchets sur événement (NL)
- Déchets sur événements, [Guide qui rend ton événement plus écocitoyen](#)
- Mon événement Zero Waste : 12 actions pour amorcer une démarche zéro déchet et zéro gaspillage, [Zero Waste France](#)